

Cynllun Corfforaethol



Menter
Gorllewin Sir Gâr

2019-2022

Adran 1 Crynodeb Gweithredol

Mae Cynllun Corfforaethol Menter Gorllewin Sir Gâr 2019-2022 yn nodi ein gweledigaeth, yn egluro ein nodau ac amcanion a sut rydym yn bwriadu eu gwireddu yn ystod y cyfnod. Mae'n cynnwys targedau clir ar gyfer mesur cynnydd dros y cyfnod. Er hyn mae'r ddogfen hon yn ddogfen fyw a fydd yn cael ei diweddarau'n achlysurol.

Ceir 15 adran yn y cynllun gyda rhai yn cyfeirio yn benodol at atodiadau. Sef:-

- Adran 1 Crynodeb Gweithredol
- Adran 2 Cyflwyniad Cryno
- Adran 3 Datganiad o Genhadaeth
- Adran 4 Cefndir
- Adran 5 Cyflwyniad Ystadegol
- Adran 6 SWOT
- Adran 7 Nodau ac Amcanion 2019-2022
- Adran 8 Dangosyddion Perfformiad Allweddol
- Adran 9 Cynulleidfa Darged
- Adran 10 Partneriaid Allweddol
- Adran 11 Y Gymuned Leol
- Adran 12 Cynllun Marchnata a Chyfathrebu 2019-2022
- Adran 13 Strwythur Staffio
- Adran 14 Cynllun Gweithredol 2019-2020
- Adran 15 Cyllid

Ein nod ar gyfer 2019-2022 yw:-

“Cynyddu defnydd o'r Gymraeg ym mhob agwedd ar fywyd yn ardal Menter Gorllewin Sir Gâr.”

Ein bwriad ydy gweithio ar draws themâu'r strategaeth *Cymraeg 2050* i gynyddu nifer y siaradwyr Cymraeg, cynyddu ac ehangu'r cyfleoedd iddynt ddefnyddio eu sgiliau ieithyddol, a chyfrannu at greu hinsawdd lle bydd pawb eisiau defnyddio'u Cymraeg. Serch hyn, bydd ein prif ffocws ar Thema 2 o'r Strategaeth, sef *Cynyddu'r Defnydd o'r Gymraeg* ac rydym wedi gosod ein gweithgareddau arfaethedig yn bennaf o dan y thema honno.

Mae strategaeth Llywodraeth Cymru, *Cymraeg 2050: Miliwn o siaradwyr*, yn cynnig heriau mawr, ond wrth weithio mewn partneriaeth, gallwn sicrhau ein bod yn llwyddo i gyfrannu tuag at greu miliwn o siaradwyr, yn ogystal â hyrwyddo a creu cyfleon i defnyddio'r iaith.

Bydd y gweithgareddau yn amrywio o ran graddfa, lefel ymyrraeth a dulliau gweithredu yn ôl anghenion y gwahanol ardaloedd a'r grwpiau targed, ond byddant i gyd yn anelu at gyflawni canlyniadau ieithyddol penodol, cyfrannu at greu miliwn o siaradwyr Cymraeg erbyn 2050 ac annog defnydd o'r iaith. Mae'r rhain yn cynnwys cynyddu'r defnydd o'r Gymraeg ym mhob agwedd ar fywyd; codi hyder siaradwyr Cymraeg; cynyddu'r cyfleoedd i ddefnyddio'r Gymraeg; cynyddu lefelau trosglwyddiad iaith yn y cartref, cynyddu'r nifer o oedolion, sy'n mynd ati i ddysgu a gwella eu Cymraeg; cynyddu'r niferoedd sy'n mynychu addysg Gymraeg; cynyddu defnydd y Gymraeg yn y sector breifat a'r trydydd sector; meithrin a datblygu agweddau cadarnhaol tuag yr iaith; a chynyddu ymwybyddiaeth ohoni. Byddwn yn targedu pob sector gan gydweithio â phartneriaid allweddol i gyflawni'r nod.

Adran 2 Cyflwyniad Cryno (Elevator Pitch)

Prif waith Menter Gorllewin Sir Gâr yw datblygu a chynyddu defnydd o'r Gymraeg o fewn yr ardal a hynny gyda phlant a phobl ifanc, teuluoedd, yn y gymuned, gyda busnesau, mudiadau a sefydliadau. Fe wneir hyn trwy gynnal a hyrwyddo gweithgareddau e.e. sesiynau stori a chlwb ieuentid, cyrsiau ymwybyddiaeth iaith, cyfarfodydd gyda'r cyngor sir a phartneriaid eraill a phrosiectau penodol fel Cymraeg Byd Busnes a Digidol Sir Gâr. Mae ein gwaith yn eang gan gyrraedd pobl o bob oed a chefnidir ar hyd a lled yr ardal.

Adran 3 – Datganiad o Genhadaeth

Ein datganiad o genhadaeth yw:

“Annog, hybu, hyrwyddo a chefnogi datblygiad yr iaith Gymraeg yn ardal Gorllewin Sir Gâr i greu cymunedau sy'n naturiol ddwyieithog a llewyrchus.”

Adran 4 – Cefndir

Mae Menter Gorllewin Sir Gâr yn un o 3 Menter Iaith o fewn Sir Gaerfyrddin. Sefydlwyd Menter Gorllewin Sir Gâr fis Ebrill 2007 pan gyfunwyd Mentrau Bro Teifi a Taf Myrddin yn dilyn adroddiad Mabis ar ddyfodol y Mentrau Iaith yn Sir Gâr. Fe aeth y Fenter trwy gyfnod o gryfhau a sefydlogi ei sylfeini wrth sicrhau priodas lwyddiannus rhwng y ddwy Fenter wreiddiol. Mae Menter Gorllewin Sir Gâr bellach yn gweithredu allan o ddwy ganolfan, un yng Nghastell Newydd Emlyn a'r llall yng nghanolfan Yr Atom yn nhref Caerfyrddin sy'n rhoi sail gadarn i fedru canolbwyntio ar ei gwaith craidd o annog a chefnogi datblygiad cymunedol, ieithyddol ac economaidd.

Mae Menter Gorllewin Sir Gâr yn gweithredu dros ardal orllewinol Sir Gâr. Mae'r ardal yn ymestyn o arfordir Pentywyn yn y de; i fyny at Ddyffryn Teifi yn y gogledd, sydd yn creu ffin sirol naturiol â Cheredigion; ac o Dref Caerfyrddin ac ucheldir mynyddoedd Llanllwni a Pencader yn y dwyrain at y ffin sirol â Sir Benfro yn y gorllewin. Gweithredir hefyd nifer o brosiectau ar draws rhanbarth y Gorllewin yn ddibynnol ar gytundebau ac chontractau penodol.

Mae amrywiaeth ddaearyddol ar draws ardal y Fenter, sydd wedi dylanwadu ar ddiwylliant a diwydiant yr ardal - mae arfordir Pentywyn a Thalacharn yn y de yn enwog am ei draethau, rhed yr afonydd Taf, Teifi a'r Tywi ar gyrion yr ardal a nifer o'u hisafonydd trwy'r ardal, ac i'r gogledd mae ucheldir mynydd Llanllwni. Caerfyrddin yw'r brif dref yn ardal y Fenter, ac mae'n ganolbwynt mân-werthu a gwasanaethau, nid yn unig i ardal y Fenter, ond hefyd i'r rhan helaeth o Sir Gâr. Yn ogystal mae San Clêr, Hendygywyn, Castell Newydd Emlyn a Llanybydder yn drefi pwysig yn yr ardal, sydd yn cynnig amrywiaeth o wasanaethau i'r ardaloedd gwledig. Mae nifer o brosiectau a chynlluniau yn cael eu gweithredu dros ardal y Fenter sy'n canolbwyntio yn bennaf ar waith gyda theuluoedd, pobl ifanc a chymunedau Cymraeg.

Adran 5 Cyflwyniad Ystadegol

Cyflwr y Gymraeg yn 2011 – Astudiaeth o ffigurau'r cyfrifiad

Iaith ar drai oedd y Gymraeg yn ardal Menter Gorrlewin Sir Gâr rhwng 2001 a 2011, fel yng ngweddill Sir Gaerfyrddin. Gostyngodd niferoedd y siaradwyr Cymraeg yn ardal Menter Gorrlewin Sir Gâr o 22,278 i 21,069 – gostyngiad o -5.4 y cant yng nghyfanswm y rheini a allai ei siarad. Disgynnodd canrannau'r siaradwyr Cymraeg o 51.0 y cant yn 2001 i 45.8 y cant yn 2011 – gostyngiad o -5.2 y cant yn y canrannau.

Trigai chwarter holl siaradwyr Cymraeg yr ardal yn nhri ward tref Caerfyrddin (5,123), er mai yng nghymunedau gwledig y sir, yn y wardiau i'r gogledd ddwyrain o dref Caerfyrddin y ceid y canrannau uchaf o siaradwyr Cymraeg – gyda'r ganran uchaf yn Llanybydder (58.6 y cant).

Yn neheudir orllewinol yr ardal, rhwng yr arfordir a'r cymunedau i'r de o Hendy-gwyn a San Clêr yr oedd yr iaith ar ei gwannaf, gyda niferoedd a chanrannau isel iawn o siaradwyr Cymraeg – yn enwedig rhwng Pentywyn a Talacharn, lle siaredid Cymraeg gan 298 o drigolion, sef 19.2 y cant o'r boblogaeth.

Pan gymharir canlyniadau Cyfrifiad 2011 gyda 2001 (trwy gymharu ystadegau ar lefel y cymunedau), gwelir bod pob cymuned namyn un wedi profi dirywiad ieithyddol (sef cymuned Pentywyn, a welodd gynnydd o +2.6 y cant yng nghanrannau'r siaradwyr Cymraeg, ond a oedd yn codi o fan isel iawn yn y lle cyntaf, wrth gwrs, sef o 15.6 y cant yn 2001 i 18.2 y cant yn 2011). Yn wir, o edrych ar batrymau shifft iaith yn yr ardal oddi ar 1991, gwelodd nifer sylweddol o'r cymunedau eu canrannau'n gostwng dros 10 y cant dros gyfnod o ugain mlynedd, gyda'r dirywiad mwyaf yng nghymuned Llanwinio a brofodd ostyngiad o -21.5 y cant yng nghanrannau'r siaradwyr Cymraeg – y gostyngiad mwyaf ar draws y sir cyfan rhwng 1991 a 2011.

O safbwynt niferoedd siaradwyr Cymraeg, ymddengys bod un gymuned maestrefol ar gyrion Caerfyrddin wedi profi cynnydd arwyddocaol wrth i Gymry Cymraeg â theuluoedd ifainc hel at ei gilydd, sef cymuned Abergwili (113 o siaradwyr, sef cynnydd +14.6 y cant yn y niferoedd). Fodd bynnag, niferoedd bychain oedd rheini o gymharu â'r colledion a brofwyd yn mewn cymunedau ymhellach o'r canolfannau trefol, megis Llangeler (-192, sef gostyngiad o -9.6 y cant yn nifer y siaradwyr) a Llanfihangel-ar-arth (-182, sef gostyngiad o -13.0 y cant). Ond y gymuned a welodd y colledion mwyaf o safbwynt niferoedd siaradwyr Cymraeg yn ystod yr ugain mlynedd yma oedd tref Caerfyrddin ei hun (-484, sef gostyngiad -8.6 y cant).

O safbwynt dosbarthiad siaradwyr Cymraeg ar draws y grwpiau oed, ceir y canrannau uchaf ymhlith y grŵp 3-15 oed (61.6 y cant) a'r rhai 75 oed neu'n hŷn (51.4 y cant).

Er bod bron hanner aelwydydd yr ardal yn cynnwys o leiaf un oedolyn a all siarad Cymraeg (yn seiliedig ar aelwydydd lle ceid plant 3 i 4 oed), dim ond 17.2 y cant o'r aelwydydd hynny sydd â dau oedolyn yn siarad Cymraeg. O safbwynt patrymau trosglwyddiad iaith, ar gyfartaledd ar draws yr ardal gyfan, megir plant Cymraeg eu hiaith gan 87.0 y cant o'r aelwydydd lle ceid dau oedolyn yn siarad Cymraeg. Fodd bynnag, gwelir hefyd bod 48.4 y cant o aelwydydd yr ardal lle ceir o leiaf un oedolyn yn siarad Cymraeg, yn dewis magu eu plant yn Saesneg.

Mae mewnfudo wedi profi i fod yn ddylanwad pwysig iawn o safbwynt Seisnigo rhannau helaeth o'r ardal, yn enwedig yn y cymunedau gwledig lle ceir cyfatebiaeth agos rhwng canrannau siaradwyr

uniaith Saesneg a chanrannau pobl sydd wedi'u geni tu allan i Gymru. Bu mewnfudo sylweddol iawn i rai cymunedau yn ardal Dyffryn Teifi a Dyffryn Taf yn enwedig. Er enghraifft, yn Llangeler yn 2011, yr oedd 45.5 y cant o'r trigolion yn ddi-Gymraeg a 40.7 y cant hefyd wedi cael eu geni y tu allan i Gymru. Lleiafrif bychan o'r newydd-ddyfodiaid hyn sydd wedi llwyddo i gymhathu i'w cymunedau mabwysiedig newydd trwy ddysgu'r Gymraeg (13.8 y cant).

Awgryma'r ystadegau fod newydd-ddyfodiaid mewn cymunedau lle mae canran uchel iawn o'r boblogaeth gysefin yn siarad Cymraeg yn llawer fwy tebygol gymhathu'n llwyddiannus a dysgu iaith y gymuned. Yn yr un modd, awgryma'r ystadegau hefyd nad oedd y newydd-ddyfodiaid i'r cymunedau hynny â'r canrannau isaf o siaradwyr Cymraeg o blith y boblogaeth gysefin yn teimlo unrhyw reidrwydd i ddysgu'r iaith oherwydd nad y Gymraeg oedd iaith y gymuned leol.

Adran 6 – SWOT

Cryfderau	Gwendidau
Staff ymroddedig	Dim digon o gyllid i gyflogi staff i weithredu ar draws holl ardaloedd y Fenter
Canran a nifer cymharol uchel o siaradwyr Cymraeg yn yr ardal	Heb dargedu newydd-ddyfodiaid yn ddigonol
Yn adnabod yr ardal yn dda ac yn ymwybodol o anghenion lleol	Cytundebau cyflogaeth tymor byr
Y staff yn gweithio'n dda fel tîm	Ardal ddaearyddol fawr
Meddwl agored o ran datblygu prosiectau a meysydd newydd	Diffyg presenoldeb ym mhob ardal
Perthynas dda rhwng y staff a'r cyfarwyddwyr	Lleoliad a maint y swyddfeydd
Perthynas dda gyda'r Cyngor Sir, Llywodraeth a cyllidwyr eraill	Diffyg capasiti i gyflawni pob dim yr hoffem ei wneud
Meysydd gwaith amrywiol	

Gwerthfawrogiad lleol i'n gwaith	
Cydweithio a chynllunio da gydag ystod eang o bartneriaid	
Cyfleoedd	Bygythiadau
Mwy o gynllunio strategol gyda Mentrau eraill ar draws y sir, rhanbarthol a Chymru ee ceisiadau ariannol ar y cyd	Prinder swyddi Cymraeg yn yr ardal – dim digon o gyfleoedd
Symud swyddfa/prynu gofod ein hunain	Ffynonellau cyllid yn dod i ben
Defnyddio arbenigedd aelodau staff y Fenter i ddatblygu cynllun newydd ac arloesol	Lleihad neu dim cynnydd mewn arian craidd
Cydweithio gyda cwmnïau masnachol	Canran siaradwyr yn gostwng
Cyfleoedd i gynyddu incwm masnachol y fenter	Nifer y siaradwyr yn gostwng
Targedu ardaloedd penodol o fewn ardal y fenter	Mewnfudo i'r ardaloedd gwledig
Cynyddu incwm a cytundebau masnachol	Diffyg cyfleoedd i staff ddatblygu gyrfa.
Cydweithio yn agos gyda chanolfan Yr Atom, Caerfyrddin	Allfudo i Gaerdydd a threfi mawr Lloegr
	Cyfartaledd oed y boblogaeth yn heneiddio

	Newid mewn staff
	Colli cytundebau masnachol ac arian glan
	Brexit



Adran 7 – Nod ac Amcanion 2019-2022

Seilir amcanion Menter Gorllewin Sir Gâr 2019-2022 ar ein hadnabyddiaeth o'r ardal, ar Adran 5 (Cyflwyniad Ystadegol) y Cynllun Corfforaethol ac ar tair thema strategol Strategaeth Cymraeg 2050 Miliwn o Siaradwyr, Llywodraeth Cymru sef:-

- Thema 1: Cynyddu nifer y siaradwyr Cymraeg
- Thema 2: Cynyddu'r defnydd o'r Gymraeg
- Thema 3: Creu amodau ffafriol – seilwaith a chyd-destun

Ein nod felly ar gyfer 2019-2022 yw:

“Cynyddu defnydd o'r Gymraeg ym mhob agwedd ar fywyd yn ardal Menter Gorllewin Sir Gâr.”

Ein amcanion i gyrraedd ein nod [gweler y taenlen cynllun gweithredu]:

- Hyrwyddo a chreu cyfleoedd i ddefnyddio'r Gymraeg
- Cryfhau'r Gymraeg a'i ddefnydd ymysg y trydydd sector ar sector breifat
- Hyrwyddo ac atgyfnerthu gwerth yr iaith yn gymunedol ac yn y byd gwaith
- Datblygu Gwyliau a digwyddiadau Cymraeg i godi ymwybyddiaeth a hyrwyddo'r iaith
- Adnabod a datblygu cyfleoedd masnachol i gynyddu incwm y fenter

Adran 8 – Dangosyddion Perfformiad Allweddol

	2019-2020	2020-2021	2021-2022	Cyfanswm
Nifer o weithgareddau a drefnir i deuluoedd	200	200	200	600
Nifer o gyfleoedd i fynychu gweithgareddau i'r teulu	6000	6000	6000	18000
Nifer o weithgareddau a drefnir i blant a phobl ifanc	440	440	440	1320
Nifer o gyfleoedd i blant a phobl ifanc fynychu gweithgareddau	9000	9000	9000	27000
Nifer o weithgareddau cymunedol a drefnir	150	150	150	450
Nifer o gyfleoedd i fynychu gweithgareddau cymunedol	11000	11000	11000	33000
Nifer o sefydliadau a busnesau a gefnogir i gynyddu eu defnydd o'r Gymraeg	100	100	100	300
Nifer o gytundebau masnachol	5	6	7	13

Adran 9 – Cynulleidfa Darged

Er bod rhai amcanion yn targedu grwpiau penodol o bobl o fewn y gymdeithas e.e. plant, pobl ifanc a theuluoedd, mae ein cynulleidfa darged yn eang ac yn agored. Rydym yn bwriadau targedu pobl o fewn ardal y fenter o bob oed, cefndir ac iaith a mudiadau trydydd sector, sector breifat a cyhoeddus. Ein bwriad yw targedu pob carfan o bobl o fewn ein cymdeithas er mwyn cyrraedd ein nod craidd a'n nod ar gyfer y cyfnod 2019-2022. Mi fydd ein gwasanaethau a'n gweithgareddau ar gael i bawb ac ni fyddwn yn gwahaniaethu yn ôl hil, rhyw, iaith nac oed. Er mwyn llwyddo i gyrraedd ein nodau ac amcanion mae rhaid targedu'r gymuned trwyddi draw gan sicrhau bod holl drigolion, sefydliadau a mudiadau ardal Menter Gorllewin Sir Gâr yn perchnogi'r iaith ac yn rhannu ein gweledigaeth ar gyfer ffyniant yr iaith.

Wedi dweud hyn fe fydd gan pob targed yn y cynllun gweithredol (Adran 14) gynulleidfa darged benodol.



Adran 10 – Partneriaid allweddol

Er mwyn cyrraedd ein nod mae'n hanfodol ein bod yn gweithio'n agos gyda nifer o bartneriaid. Trwy gydweithio, cyd-drefnu, mapio, cynllunio strategol a marchnata gyda'n partneriaid rydym yn sicrhau y gwerth gorau am arian, bod ein gwaith ni gyd yn bell gyrrhaeddol ac o'r safon uchaf.

Isod ceir rhestr o brif bartneriaid Menter Gorllewin Sir Gar ac esboniad syml o'r cydweithio fydd yn digwydd rhyngom.

Urdd Gobaith Cymru	Cyd-drefnu gweithgareddau pobl ifanc, hyrwyddo darpariaeth, mapio gwasanaethau.
Clybiau Ffermwyr Ifanc	Cyd-drefnu gweithgareddau bobl ifanc, hyrwyddo darpariaeth, mapio gwasanaethau.
Llywodraeth Cymru	Cyllidwyr craidd, hyrwyddo ymgyrchoedd.
Cyngor Sir Gâr	Cyllidwyr craidd, hyrwyddo ymgyrchoedd, cyd-drefnu prosiectau.
Yr Atom	Cyd-drefnu gweithgareddau cymunedol, hyrwyddo gwasanaethau.
Mudiad Meithrin	Cyd-drefnu gweithgareddau plant a theuluoedd, mapio gweithgareddau, hyrwyddo ein gwasanaethau.
Cymraeg i Blant	Cyd-drefnu gweithgareddau plant a theuluoedd.
Merched y Wawr a Chlybiau Gwawr	Cyd-drefnu gweithgareddau cymunedol, hyrwyddo gwasanaethau.
Mentrau Iaith Cymru	Rhannu gwybodaeth, cyd-hyrwyddo ymgyrchoedd.
Cymraeg Byd Busnes	Cyd-dargeddu y sector breifat



Mae gan y fenter hefyd partneriaid eraill fydd yn datblygu ein gwasanaethu gyda ni ac yn ein cynorthwyo ar hyd y daith. Gweler y rhestr isod.

4 Papur Bro yr ardal
Yr Egin
Carmarthen Journal
Canolfannau Teulu
Coleg Cymraeg Cenedlaethol
Theatr Genedlaethol Cymru
Amgueddfa Wlân Cymru
Y Ganolfan Dysgu Cymraeg Genedlaethol
Cymru FM
BBC Radio Cymru
S4C
Llenyddiaeth Cymru
10 o feithrinfeydd yr ardal
Ysgolion Uwchradd yr ardal
Ysgolion Cynradd yr ardal
Coleg Sir Gâr
Prifysgol Cymru y Drindod Dewi Sant
Cyngor Celfyddydau Cymru
Loteri Genedlaethol
Cynghorau cymuned thref
Clybiau Chwaraeon yr ardal
CAVS
Canolfannau Byd Gwaith / DWP



Adran 11 Y Gymuned Leol

Mae sicrhau perchnogaeth leol i'n holl weithgareddau yn elfen bwysig iawn. Er mwyn gwneud hyn mae gan y fenter rhwydwaith o wirfoddolwyr yn eistedd ar bwyllgorau ardal. Mae staff y fenter yn cynorthwyo'r pwyllgorau i ymchwilio i heriau a phroblemau ieithyddol eu cymdogaeth ac mae hyn wedyn yn bwydo ein gweledigaeth ar gyfer y fenter. Ar hyn o bryd mae gennym bwyllgor ardal yn ward Llanfihangel-ar-arth, Castell Newydd Emlyn a Caerfyrddin. Trwy ddilyn y camau sydd wedi eu nodi yn y pecyn adnoddau 'Gweithredu'n lleol' rydym yn arfogi'r pwyllgorau er mwyn iddynt ein helpu i gynllunio iaith ar lefel micro.

Yn 2018 sefydlodd y Fenter Fforwm Ieuenctid ar y cyd ar Urdd. Pwrpas y fforwm yw rhoi cyfle i fobl ifanc fynegi barn am waith y Fenter, i gyd-redeg prosiectau a gweithgareddau yn yr ardal a trafod unrhyw ofidion.

Pwyllgor Rheoli Menter Gorllewin Sir Gâr sydd yn gyfrifol am reoli gwaith a gweledigaeth y fenter. Mae 10 aelod ar y pwyllgor sydd ag arbenigedd a dealltwriaeth leol. Gwirfoddolwyr yw pob aelod o'r pwyllgor rheoli ac maent yn cynrychioli gwahanol feysydd, sectorau a chymunedau yr ardal.

Adran 12 – Cynllun Marchnata a Chyfathrebu 2019-2022

Nod y cynllun

Mae Cynllun Marchnata Menter Gorllewin Sir Gâr yn bwriadu canolbwyntio ar ddau faes blaenoriaeth benodol sef:

- Atgyfnerthu perthynas y fenter gyda'r gymuned leol a'n partneriaid
- Adnabod cynulleidfaoedd newydd er mwyn ehangu defnydd o'r Gymraeg.

Byddwn yn gwneud hyn trwy ddefnyddio ystod eang o ddulliau cyfathrebu a marchnata fel yr amlinellir yn y cynllun isod.

Tasgau ac Amcanion

Mae tri amcan o dan bob nod. Mae'r amcanion yma yn rhoi arweiniad a strwythur clir i staff y fenter ar elfennau marchnata.

Nod 1 - Atgyfnerthu perthynas y fenter gyda'r gymuned leol a'n partneriaid

Amcanion

- 1.1 Hyrwyddo'r Gymraeg trwy godi proffil ac ymwybyddiaeth o waith a gwasanaethau'r fenter, ymysg grwpiau targed penodol, partneriaid strategol, rhan-ddeiliaid ac adrannau Llywodraeth Cymru trwy:

1.2 Cynorthwyo ymgyrchoedd marchnata'r partneriaid a chreu cyfres o ymgyrchoedd marchnata strwythuredig i hyrwyddo negeseuon penodol ynghylch y Gymraeg ymhlith grwpiau targed a nodwyd.

1.3 Cysylltu a thrafod â phartneriaid allweddol er mwyn nodi a datblygu cyfleoedd i gydweithio wrth hyrwyddo a chefnogi defnydd o'r iaith Gymraeg ymhlith grwpiau targed.

Nod 2 – Adnabod cynulleidfaoedd newydd er mwyn ehangu defnydd o'r Gymraeg

Amcanion

2.1 Trefnu cyfres o ddigwyddiadau cyhoeddus er mwyn cyflwyno gwaith y fenter i gynulleidfaoedd newydd/targed.

2.2 Datblygu perthynas gyda'r wasg a chyfryngau lleol er mwyn codi proffil y fenter gyda chynulleidfa newydd.

2.3 Cynyddu presenoldeb y fenter ar y cyfryngau cymdeithasol ac ar y we.

Cynulleidfa Darged

Teuluoedd

Pobl ifanc 11 i 18 oed

Plant 3 i 11 oed

Ysgolion

Pobl Ifanc oed addysg bellach

Rhieni â phlant oedran meithrin

Darpar rieni

Dysgwyr a siaradwyr di-hyder

Siaradwyr Cymraeg iaith gyntaf

Newydd ddyfodiaid

Grwpiau a sefydliadau cymunedol / 3ydd sector

Y sector breifat

Y sector gyhoeddus

Partneriaid

iaith

Y wasg

Dulliau Cyfathrebu a Marchnata

Rydym yn rhagweld mae'r prif ddulliau o gyfathrebu fydd yn cael eu defnyddio yn y broses o weithredu'r strategaeth hon fydd:

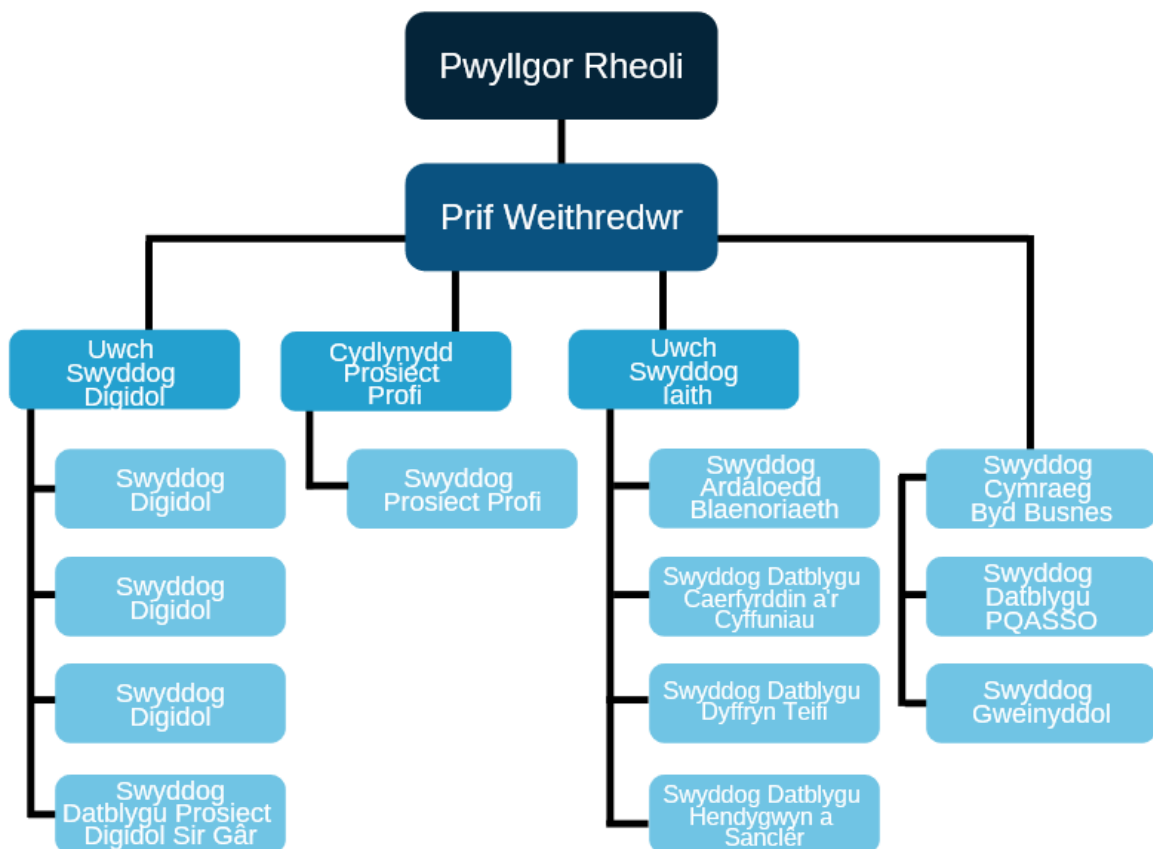
- Hysbysebu ar-lein ac mewn print
- Digwyddiadau cyhoeddus
- Datganiadau i'r wasg
- Y Cyfryngau
- Digidol (h.y. cyfryngau cymdeithasol)
- E-bost / Cylchlythyr

- Gwefan y fenter
- Ymweliadau ag ysgolion a cholegau
- Ymweliadau â mudiadau ar draws y sectorau
- Ffôn
- Cyflwyniadau
- Posterï a thafleenni
- Nwyddau
- Lluniau a clipiau fideo
- Baneri
- Pop-ups

Yn ychwanegol i'r uchod fe fydd dulliau pellach yn cael eu mabwysiadu i gryfhau brand y prosiect:

- Gweithio'n agos gyda phartneriaid, rhwydweithiau a sefydliadau h.y. Colegau, Ysgolion , Cyngor Tref, Cyngor Sir , ac ati
- Ymchwil parhaus gan swyddogion prosiect
- Sicrhau ein bod yn ymwybodol o'r dulliau diweddaraf o gyfathrebu a marchnata.

Adran 13 Strwythur Staffio



Cynhelir cyfarfod Pwyllgor Rheoli y Fenter o leiaf 4 gwaith y flwyddyn gyda cyfarfodydd ychawnegol yn ôl y galw Cynhelir cyfarfodydd staff yn chwarterol a chyfarfodydd prosiectau penodol bob mis. Mae'n ofynnol i bob aelod o staff fynd trwy arfarniad swydd/staff yn flynyddol.

Adran 14 Cynllun Gweithredol 2019/2020

Amcan	Targed	Dyddiad cwblhau	Cynulleidfa Darged
Hyrwyddo a chreu cyfleoedd i ddefnyddio'r Gymraeg	Cydweithio â Mentrau Iaith Cymru i baratoi ar gyfer cynnal 3 chymal o Ras yr Iaith yn Sir Gâr ym mis Gorffennaf 2020.	2019/2020	Oedolion Cymraeg Iaith Gyntaf, Dysgwyr, Pobl Ifanc, Plant, Ysgolion Cynradd, Ysgolion Uwchradd, Coleg Addysg Bellach, Prifysgol, Sector Breifat.
	Cynnal y prosiect sirol 'Dim Clem' mewn cydweithrediad ag Adran Addysg Cyngor Sir Gâr.	2019/2020	Plant, Ysgolion Cynradd.
	Sefydlu prosiect 'Dim Clem' sirol newydd ar gyfer ysgolion Saesneg mewn cydweithrediad ag Adran Addysg Cyngor Sir Gâr.	2019/2020	Plant, Ysgolion Cynradd.
	Parhau i hyrwyddo a chydweithio i gefnogi Siarter Iaith Sir Gâr yn yr ysgolion cynradd mewn cydweithrediad ag Adran Addysg Cyngor Sir Gâr.	2019/2020	Plant, Ysgolion Cynradd.
	Cynnal stondinau i hyrwyddo'r Gymraeg er mwyn annog teuluoedd i ddewis addysg Gymraeg, pwysleisio pwysigrwydd trosglwyddiad iaith a hyrwyddo cyfleoedd i ddefnyddio'r Gymraeg.	2019/2020	Oedolion Cymraeg Iaith Gyntaf, Dysgwyr, Rhieni, Darpar Rieni.
	Cynnal prosiect dwys i deuluoedd gyda phlant dan 4 oed er mwyn cynyddu eu hymwybyddiaeth, hyder a'u defnydd o'r Gymraeg ac addysg Gymraeg.	2019/2020	Rhieni
	Cydweithio i gynnal sesiynau cymdeithasol i rieni a plant er mwyn cynnig cyfleoedd i deuluoedd gymdeithasu trwy'r Gymraeg, pwysleisio pwysigrwydd trosglwyddiad iaith, addysg Gymraeg a hyrwyddo cyfleoedd i ddefnyddio'r Gymraeg.	2019/2020	Rhieni, plant, pobl ifanc.
	Cynnal gweithgareddau i'r oed cynradd yn ardal y Fenter er mwyn cynyddu eu hyder a'u	2019/2020	Plant.

	defnydd o'r Gymraeg yn gymdeithasol.		
	Cynnal gweithgareddau yn ysgolion cynradd yr ardal. Bydd y gweithgareddau yn anelu at gynyddu defnydd a hyder yn y Gymraeg drwy weithgareddau hwyliog a chyfoes.	2019/2020	Plant, Ysgolion Cynradd.
	Clwb Drama Caerfyrddin – Clwb drama ar y cyd a'r Theatr Genedlaethol sydd yn rhoi cyfleoedd i blant rhwng 9-11 oed i fagu hyder ym maes theatr a pherfformio trwy gyfrwng y Gymraeg.	2019/2020	Plant
	Côr Myrddin - Côr yn nhref Caerfyrddin ar gyfer plant o 8 i 11 oed sydd yn datblygu sgiliau cerddorol, hyder a defnydd Cymdeithasol o'r Gymraeg.	2019/2020	Plant
	Cynnal gweithgareddau cymdeithasol megis gigs, gweithgareddau awyr agored, gweithdai dawn, llen cerdd a flogio i'r cyfnod ardegau yn ardal y Fenter er mwyn cynyddu eu hyder a'u defnydd o'r Gymraeg yn gymdeithasol.	2019/2020	Pobl Ifanc.
	Clwb Cefn Llwyfan – Clwb ar y cyd a'r Theatr Genedlaethol sydd yn rhoi cyfleoedd i blant rhwng 13-16 oed sydd yn dysgu sgiliau cefn llwyfan trwy gyfrwng y Gymraeg.	2019/2020	Pobl Ifanc.
	Cynnal gweithgareddau cymdeithasol i bobl ifanc hyd at 25 oed yn ardal y Fenter er mwyn cynyddu eu hyder a'u defnydd o'r Gymraeg yn gymdeithasol.	2019/2020	Pobl Ifanc.
	Gweithio'n ddwys gyda bobl ifanc ar draws ardal y fenter gan annog iddynt wirfoddoli i hyrwyddo'r Gymraeg, trefnu digwyddiadau yn eu cymunedau a rhoi hyfforddiant ac/neu achrediad iddynt. Trwy fod yn rhan o'r cynllun fe fydd	2019/2020	Pobl Ifanc.

	y gwirfoddolwr yn datblygu eu hyder yn y Gymraeg.		
	Cynnal fforwm ieuencid yn yr ardal y fenter. Fe fydd y pwyllgor yn bwydo syniadau ar gyfer gweithgareddau a phrosiectau newydd ar gyfer pobl ifanc gan gyd drefnu rhai gweithgareddau.	2019/2020	Pobl Ifanc.
	Cynnal ddigwyddiadau cymdeithasol megis yoga, cadw'n heini, cyngherddau, perfformiadau, llenyddiaeth, drama dathlu Gŵyl dewi a Santes Dwynwen er mwyn annog mwy o ddefnydd o'r Gymraeg o fewn cymunedau ar draws ardal y fenter.	2019/2020	Oedolion Cymraeg Iaith Gyntaf, Dysgwyr, Newydd-ddyfodiaid.
	Cydweithio â 3 ardal blaenoriaeth o fewn dalgylch y Fenter, sef Caerfyrddin, Ward Llanfihangel Ar Arth a Ward Cenarth.	2019/2020	Oedolion Cymraeg Iaith Gyntaf, Dysgwyr, Newydd-ddyfodiaid, Mudiadau, Sefydliadau, Busnesau, Ysgolion, Plant, Pobl Ifanc, Myfyrwyr, Prifysgol, Teuluoedd, Rhieni, Darpar Rieni.
	Cynnal sesiynau /diwrnod ble gall dysgwyr ymarfer eu Cymraeg mewn awyrgylch anffurfiol er mwyn pontio rhwng gwersi Cymraeg a defnyddio'r Gymraeg yn gymdeithasol er mwyn eu cymhathu i'r gymuned leol.	2019/2020	Dysgwyr.
	Cynnal 1 digwyddiad torfol cymunedol er mwyn dathlu'r Gymraeg yn ardal y fenter. Cyfanswm o 500 yn mynychu.	2019/2020	Oedolion Cymraeg Iaith Gyntaf, Dysgwyr, Newydd-ddyfodiaid, Mudiadau, Sefydliadau, Busnesau, Ysgolion, Plant, Pobl Ifanc, Myfyrwyr, Prifysgol, Teuluoedd, Rhieni, Darpar Rieni.
	Cydweithio â 10 meithrinfa ar draws y sir i gynnig cyngor a chefnogaeth i gynyddu'r defnydd o'r Gymraeg yn gymdeithasol.	2019/2020	Busnesau.
Cryfhau'r Gymraeg a'i ddefnydd ymysg y	Cydweithio â'r sector gwirfoddol yn Sir Gâr, yn	2019/2020	3ydd Sector.

trydydd sector ar sector breifat	cynnwys Cymdeithas Gwasanaethau Gwirfoddol Sir Gâr (CAVS) yn targedu clybiau chwaraeon a hamdden, darpariaethau lleol a mudiadau i gynyddu'r defnydd o'r Gymraeg		
Hyrwyddo ac atgyfnerthu gwerth yr iaith yn gymunedol ac yn y byd gwaith	Parhau i gynnal 1 ymgyrch sirol sy'n canolbwyntio ar hyrwyddo manteision dwyieithrwydd, trosglwyddiad iaith yn y cartref, addysg Gymraeg a dilyniant addysg Gymraeg mewn cydweithrediad Chyngor Sir Gâr a Cymraeg i Blant, drwy'r llyfryn 'Bod yn Ddwyieithog...yn Sir Gâr'.	2019/2020	Oedolion Cymraeg iaith Gyntaf, Dysgwyr, Newydd-ddyfodiaid, Teuluoedd, Rhieni, Darpar Rien.
	Parhau i gydweithio gyda Chyngor Sir Gâr, fel rhan o brosiect sirol, i ddsbarthu 1 pecyn croeso/gwybodaeth i fewnfudwyr, er mwyn eu cyflwyno i'r Gymraeg a'u cymhathu i'r gymuned leol.	2019/2020	Newydd-ddyfodiaid
	Cynnal sesiynau ymwybyddiaeth iaith gyda disgyblion 4 ysgol uwchradd yn ardal y fenter er mwyn newid agweddau a meddylfryd y disgyblion tuag at y Gymraeg.	2019/2020	Plant, Pobl Ifanc, Ysgolion.
	Cynnal prosiect 'Profi' i weithio'n ddwys gyda disgyblion ysgolion uwchradd (16 i 18) a myfyrwyr Coleg Addysg Bellach yr ardal i hyrwyddo'r Gymraeg fel sgil yn y byd gwaith a'r defnydd o'r Gymraeg yn y gweithle.	2019/2020	Pobl Ifanc, Busnesau.
	Cydweithio gyda prosiect Cymraeg Byd Busnes i Gymreigio busnesau yn yr ardal.	2019/2020	Busnesau.
Datblygu Gwyliau a digwyddiadau Cymraeg i godi	Cynnal Gŵyl Canol Dre yn haf 2019.	Mehefin 2019	Oedolion Cymraeg iaith Gyntaf, Dysgwyr, Newydd-ddyfodiaid, Mudiadau, Sefydliadau, Busnesau, Ysgolion, Plant, Pobl Ifanc, Myfyrwyr, Prifysgol, Teuluoedd, Rhieni, Darpar Rien.

ymwybyddiaeth a hyrwyddo'r iaith	Cynllunio ar gyfer Gŵyl Canol Dre yn haf 2020 gan gynnwys ymgeisio am gyllid ar ei gyfer.	2019/2020	Oedolion Cymraeg Iaith Gyntaf, Dysgwyr, Newydd-ddyfodiaid, Mudiadau, Sefydliadau, Busnesau, Ysgolion, Plant, Pobl Ifanc, Myfyrwyr, Prifysgol, Teuluoedd, Rhieni, Darpar Rieni, Cyllidwyr.
	Ymchwilio i'r potensial o gynnal Gŵyl yng Nghastell Newydd Emlyn	2019/2020	Oedolion Cymraeg Iaith Gyntaf, Dysgwyr, Newydd-ddyfodiaid, Mudiadau, Sefydliadau, Busnesau, Ysgolion, Plant, Pobl Ifanc, Myfyrwyr, Prifysgol, Teuluoedd, Rhieni, Darpar Rieni, Cyllidwyr.
Adnabod a datblygu cyfleoedd masnachol i gynyddu incwm y fenter	Datblygu prosiectau newydd, ymchwilio ac ymgeisio i ffrydiau cyllid newydd.	Parhaus	
	Ymchwilio i botensial a datblygu prosiectau masnachol	Parhaus	
	Parhau i redeg cytundebau masnachol y maes digidol	Parhaus	



Adran 15 – Cyllid

	2019-2020	2020-2021	2021-2022
Gwariant			
Cyflogau	374305	381791	389427
Costau Cyffredinol	103638	105710	107825
Costau Swyddfa	22988	23448	23917
Costau Prosiect	59000	60180	61384
Cyfanswm	559931	571129	582553
Incwm			
Llywodraeth Cymru	72688	72688	72688
Cyngor Sir Gâr	18400	18584	18770
Canolfan Byd Gwaith	268556	265844	274083
Gwirfoddoli Cymru	11606	11722	11957
Cronfa Loteri Fawr	52089	64999	67049
Leader	74092	74092	74092
Cymraeg Byd Busnes	35000	35700	36414
Arall	27500	27500	27500
Cyfanswm	559931	571129	582553
Gweddill	0	0	0

